



Kørselsvejledning til auto- maskin- og boogietrailer

TILKOBLING TIL BIL:

Bak hen til traileren og placer kuglekoblingen på trækkuglen. Pres håndtaget ned igen og kontroller, at det sidder korrekt. Dette kan kontrolleres ved at løfte i trailerens trækvange. Visse typer kuglekoblinger er udstyret med en rød/grøn indikator, der markerer, om traileren er korrekt tilkoblet.

Sørg for sikkerhedswire er fastgjort til bilen, og sæt elstikket i bilens stikdåse. Der kan anvendes en adapter, hvis trailerens stik ikke passer til bilens stik.

Påmonter altid sikkerhedswire i "øjet" på bilens anhængertræk, og ikke kun rundt om krogeren, jfr. Færdselsloven.

Kontroller, at lysene virker.

Hæv næsehjulet og manuelle støtteben op og løs håndbremsen på traileren.

Dobbelttjek, at elkablet og sikkerhedswiren ikke rører jorden, inden du kører.

KØRSEL MED TRAILER:

Der må ikke være personer på trailerladet under kørsel.

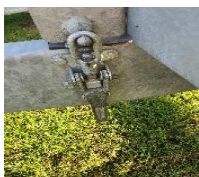
Der må ikke være løse dele på trailerladet under kørsel.

SÆRLIG INFO VEDR. AUTOTRAILER:



Autotraileren har manuelt spil, som tilgås foran på autotrailereren.

Nøgler til oplåsning af låge ind til sliskerne findes foran på autotrailereren, og sliskerne findes under/ i autotrailereren.



Frigør ladet ved at åbne låsene foran på autotrailereren.



Nummerpladen hænger på den låge, hvor adgang til sliskerne finder sted.

Det er MEGET vigtigt at lukke og låse lågen igen, inden sliskerne påsættes autotraileren. Ellers risikerer du at brække lågen af, og dermed skulle stå for etablering af et helt ny bagparti til autotraileren.

Stropper/ fastsurringsudstyr skal være oprullet og lagt i opbevaringskassen under transport, hvis ikke det anvendes til fastsurring af gods. Dobbelttjek ved returnering af autotraileren, at opbevaringskassen er forsvarligt lukket, så stropper etc. ikke falder ud under transport.

Autotraileren skal stå på en plan flade og må ikke gå på eks. kantstene eller andet under læsning af køretøj m.m. Dette kan i værste fald gøre autotrailerens skæv.

SÆRLIGT VEDR. MASKINTRAILER:



Frigør lad ved at løsne begge låse foran på maskintrailerens.

Drejeventil og manuel pumpe til tipladet findes foran på maskintrailerens.



Drejeventil skal være løs ved transport.

Ved vipning af lad, skal drejeventil lukkes ved drejning mod uret.

Pump herefter manuelt. Ladet vil herefter løfte sig.

Når ladet skal ned igen skal drejeventilen løsnes med uret.

EVT. OPSTILLING AF TRAILER:

Træk håndbremsen og sænk næsehjulet. Frakobel sikkerhedswire og elstikket til bilen. Frigør fra bilen.

Skru næsehjulet op og løs håndbremsen. Vær opmærksom på, at håndbremsen max må være trukket i 3 dage, ellers risikerer du, at bremsebakkerne sætter sig fast.



Påsat evt. UDLÅNT trailerlås på trækket.

AFKOBLING AF BIL:

Tag el-stikket ud og anbring det i holderen. Husk altid at hive i stikket og ikke i ledningen når strømstikket afmonteres.

Tag sikkerhedswiren af.

Traileren kobles af bilens anhængertræk: Næsehjulet udløses og sænkes så det rammer jorden. Hæv langsomt næsehjulet op, mens håndtaget udløses.

Så vidt muligt returnering af trailer samme sted som ved afhentning.

VED PROBLEMER:

Kontakt da omgående Kølemanden på tlf. 40 17 58 52.

Husk at fastspænde dit "læs" ordentligt og sikkert, ellers risikere du et klip i kørekortet, hvis du bliver stoppet. Husk også korrekt afmærkning af gods der stikker enten ud til siderne eller bagud.

Skulle du være så uheldig at tabe noget på f.eks. motorvejen, må du af hensyn til din egen og andres sikkerhed aldrig selv standse for at samle det op. Du skal i stedet ringe til Vejdirektoratet tlf. 80 20 20 60, så snart du kan det - eller bed en passager i bilen om at gøre det.

Det er dit ansvar, hvis der sker skader, fordi der er faldet noget af traileren under kørslen.